



PROJETO EDUCATIVO DE ESCOLA

Adenda 2011-2012

Índice

1- Texto Introdutório	3
2-A Escola	4
3-Oferta formativa.....	9
4-Áreas de intervenção.....	10

1-Texto Introdutório

O Projeto Educativo surge no quadro da Administração escolar como um dos instrumentos fundamentais do exercício da autonomia da escola, sendo, assim, a espinha dorsal da sua condução, seu fundamento e seu reflexo. É elaborado e aprovado pelos seus órgãos de administração e gestão para um horizonte de três anos, no qual se explicitam os princípios, valores, metas e estratégias.

Deste modo, o presente documento advém da necessidade de reformulação do Projeto Educativo vigente no período de 2008/2011.

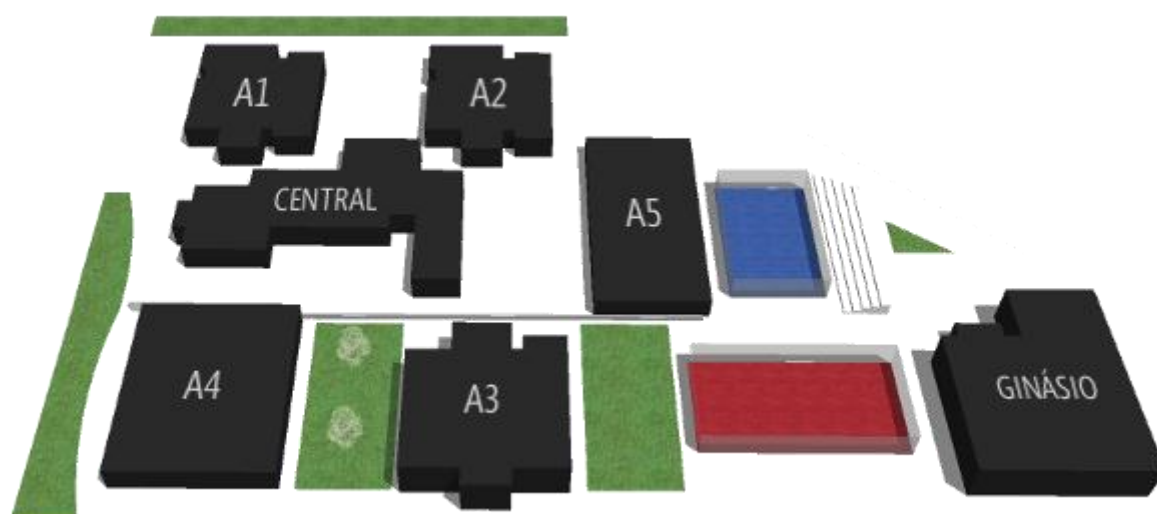
Contudo, a sua revisão e projeção está fortemente afetada e condicionada pela presente indefinição de políticas educativas no que concerne à criação da nova rede escolar para o Concelho de Espinho.

Assim, dada a complexidade da realidade e as incertezas e mudanças que caracterizam o contexto externo, entendemos pertinente partir para esta tarefa tomando como base o cessante Projeto Educativo, dando continuidade ao documento anterior pelo reconhecimento por parte da comunidade educativa de que os seus pressupostos se mantêm ainda válidos, alterando apenas os campos que carecem de atualização face à nova realidade estrutural e dinâmica da escola.

2-A Escola

2.1– Espaço Físico – Após as obras de remodelação

A estrutura física engloba um bloco principal (AD), cinco blocos secundários (A1, A2, A3, A4 e A5), e um Pavilhão Desportivo com dois campos exteriores.



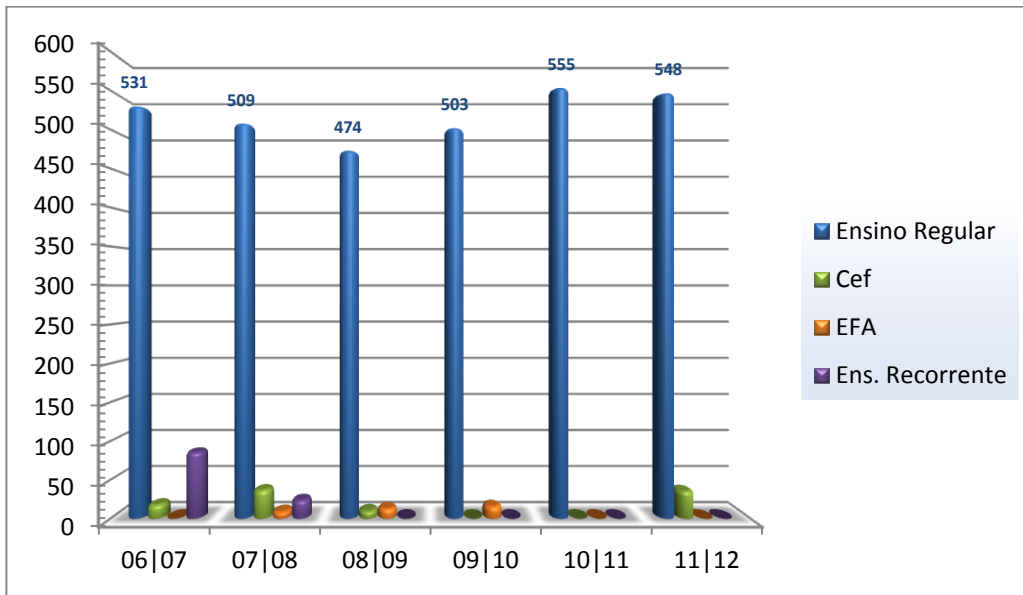
No Bloco Central localiza-se a sala de professores, os serviços administrativos, o P.B.X., a sala de Diretores de Turma, a Direção, a sala de atendimento dos Encarregados de Educação, o Serviço de Psicologia e Orientação e a Biblioteca. No Bloco A1 as salas de aula distribuem-se por dois pisos, desde a sala 1 até à 12. No Bloco A2 as salas de aula, desde a 13 até à 24, distribuem-se por dois pisos. O Bloco A3 com três pisos, está equipado com os laboratórios de Físico-Química, os laboratórios de Biologia e Geologia, uma sala de TIC e um laboratório de Matemática, para além das restantes salas normais da 25 até à 34. No Bloco A4 as salas de aula, desde a 35 até à 46, existem ainda Laboratórios de Informática, de Electrónica/Electrotecnia, Papelaria e Reprografia. No Bloco A5 encontram-se o Bufete, Refeitório e Auditório.

2.2. Comunidade Educativa

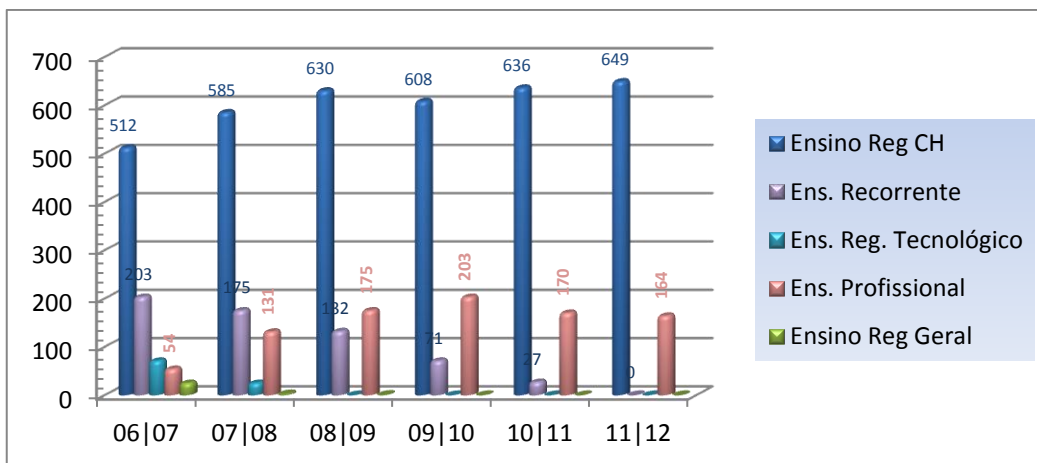
-Alunos

.Evolução do número de alunos entre 2006 a 2011

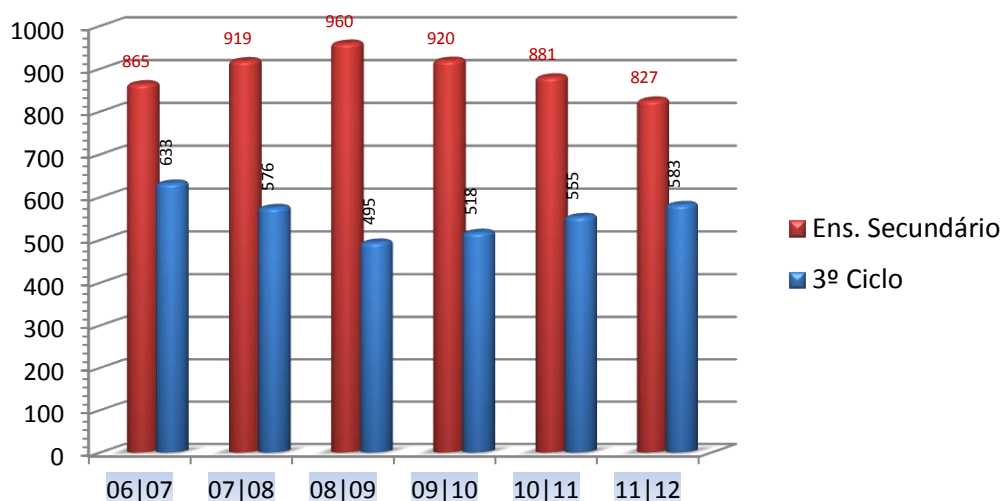
Nº de alunos do Ensino Básico



Nº de alunos do Ensino Secundário

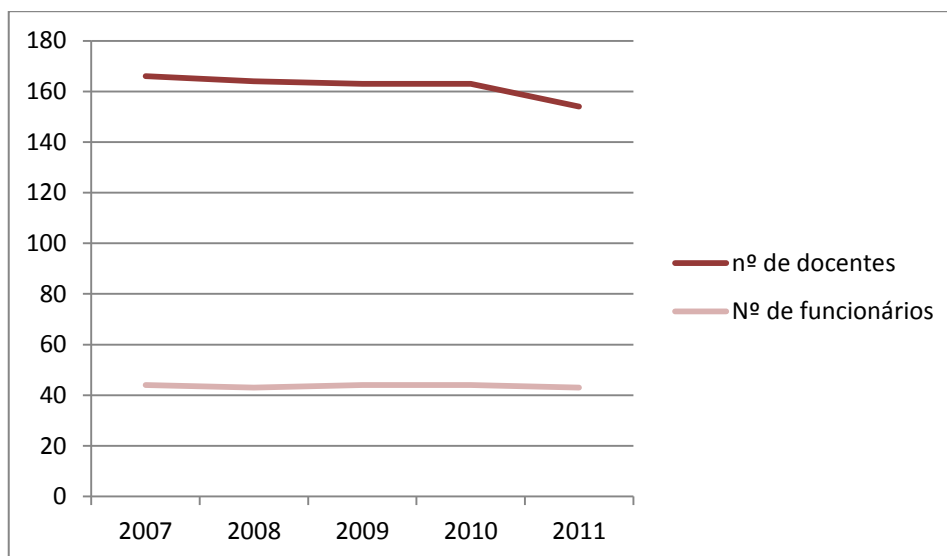


Nº total de alunos por ciclo



Relativamente ao número total de alunos a tendência é de uma relativa manutenção dos efetivos com alguma variabilidade anual. Destaca-se no entanto que desde 2008/2009 o número de alunos do Ensino Básico tem vindo a aumentar e o número de alunos do ensino secundário a diminuir.

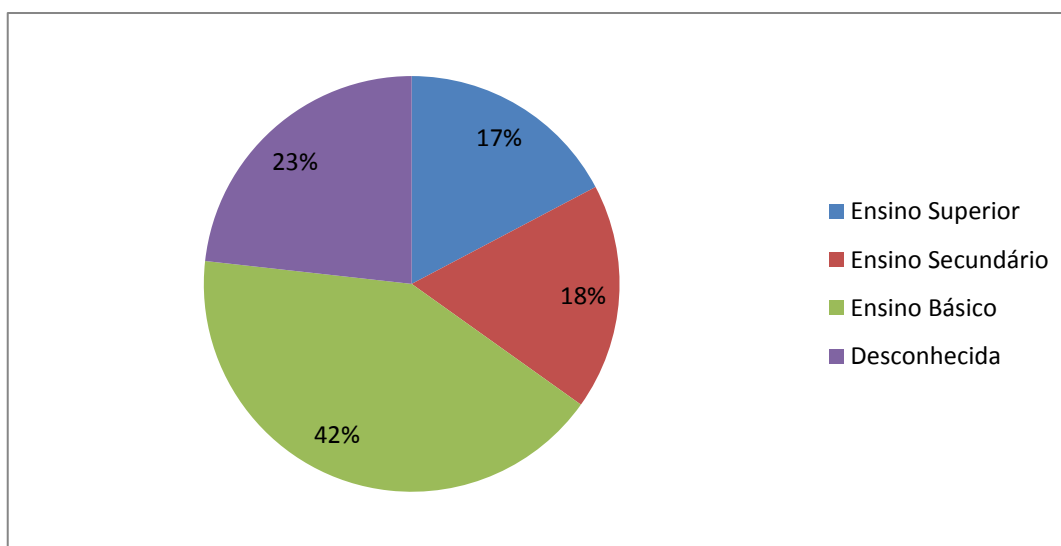
-Corpo docente e não docente



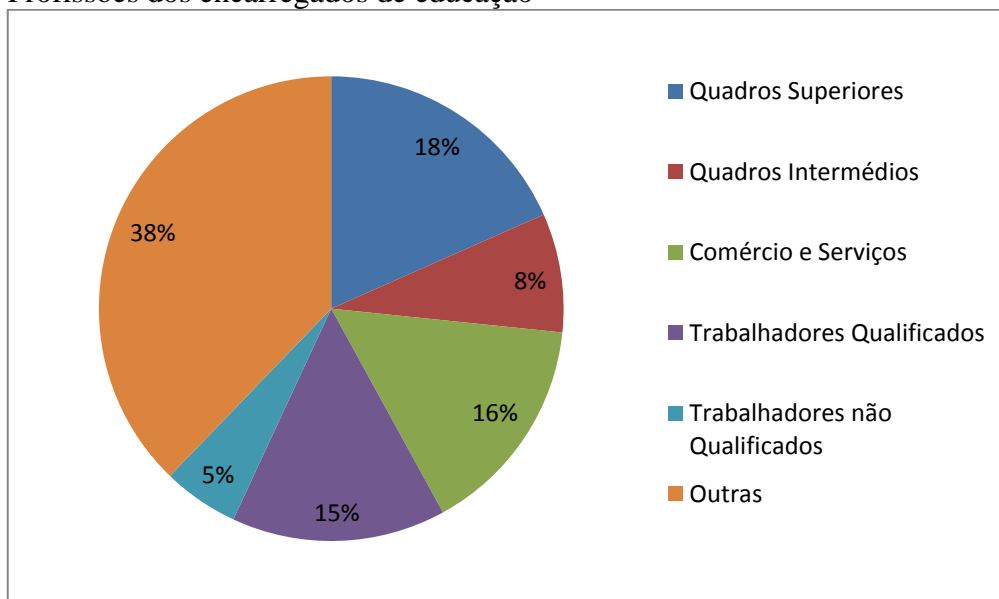
Quanto ao corpo docente após vários anos de alguma estabilidade registou-se no presente ano letivo uma diminuição de 6% relativamente aos anos anteriores. Os assistentes quer operacionais quer administrativos tem-se mantido com alguma estabilidade.

-Contexto no ano letivo de 2011-2012

Habilitações dos encarregados de educação



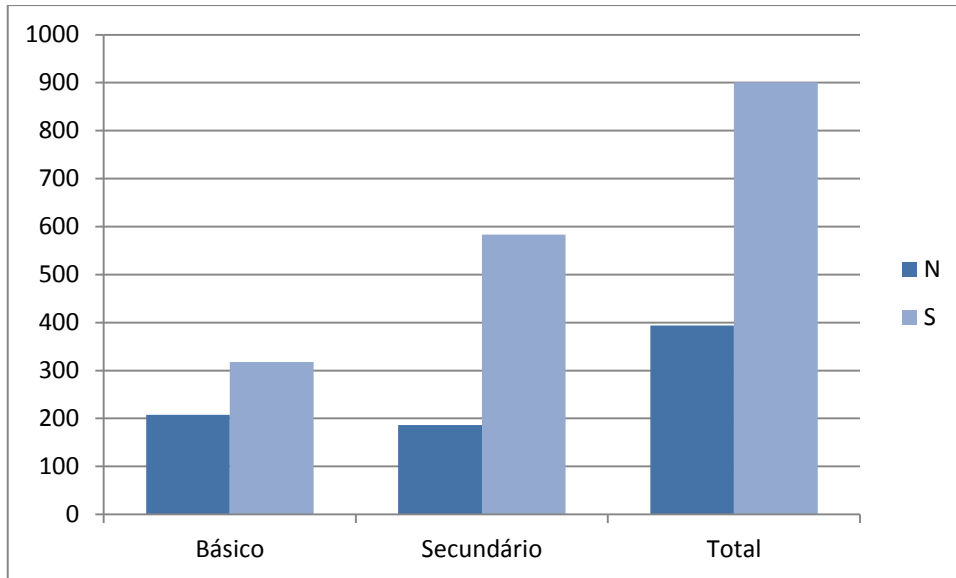
Profissões dos encarregados de educação



Quanto às habilitações literárias dos progenitores dos alunos verifica-se que a maioria possui o Ensino Básico distribuído equitativamente entre o 2º e o 3º ciclos, 18% concluiu o ensino secundário e 17% possui um curso superior. Destaca-se no entanto um número significativo de Encarregados de Educação que não prestam esta informação

Relativamente à situação profissional dos Encarregados de Educação a grande maioria está empregada. Relativamente à distribuição a maioria não identifica o tipo de profissão que exerce, identifica-se no entanto profissões ligadas a quadros superiores do sector público e privado e ao comércio e serviços.

Alunos com computador e internet



No ano letivo de 2011-2012 fez-se o levantamento de alunos com computador e acesso à internet tendo-se concluído que 64% dos alunos possuem computador com ligação à internet sendo que esta percentagem é mais elevada nos alunos do Ensino Secundário.

3-Oferta Formativa no ano letivo de 2011-2012

Ensino diurno:

3.º Ciclo do Ensino Básico (3.º CEB), com as disciplinas de oferta de escola de Oficina de Teatro, Oficina Multimédia e Oficina de Dança

Cursos de Educação e Formação (CEF): Operador de Pré impressão – Tipo 2 e Operador de Informática – Tipo 3

Cursos Científico-Humanísticos do Ensino Secundário

Cursos Profissionais de Técnico de Informática e Gestão, Técnico de Eletrotecnia e Eletrónica, Técnico de Eletrónica e Automação, Técnico de Comunicação, Marketing e Relações Públicas, Técnico de Higiene e Segurança e Técnico de Apoio à Gestão Desportiva

Curso de Especialização Tecnológica em parceria com a Universidade de Aveiro na área de Desenvolvimento de Produtos Multimédia

Projetos de escola: Ciência na Escola, Parlamento dos jovens, Jornal, Multimédia, Direitos Humanos, Imagem, Leutira, Filosofia, Aprender a Empreender, Eco Esmga, PTE, PPES, PAM, Desporto Escolar, Biblioteca, SPO, Prociv e Proav.

Ensino noturno

EFA Secundário

4-Áreas de Intervenção

ÁREAS DE INTERVENÇÃO	OBJECTIVOS		ESTRATÉGIAS	AVALIAÇÃO		
QUALIDADE DO ENSINO	Ensino Básico	<p>Melhorar os resultados escolares</p> <p>Reduzir o abandono</p> <p>.Melhorar em 5% a classificação interna global média registada em 2007/2008</p> <p>.Atingir, na avaliação externa, uma classificação global média superior à média nacional</p> <p>.Aumentar em cinco pontos a percentagem de níveis maior ou igual a três registada em 2007/2008</p>	<p>Reduzir o abandono</p>	<p>.Atualização de metodologias</p> <p>.Reforço da utilização das TIC na sala de aula</p> <p>.Rentabilização do trabalho das equipas educativas</p> <p>.Optimização do PCT</p> <p>.Desenvolvimento do trabalho de articulação intraestruturas</p> <p>.Desenvolvimento do trabalho de articulação entre Departamentos e Conselhos de Turma</p> <p>. Promoção de ações de formação internas a nível das TIC e da didática</p> <p>.Promoção da utilização da plataforma “moodle”</p> <p>.Envolvimento da Biblioteca escolar no desenvolvimento curricular, no enriquecimento pessoal e no estudo individual dos alunos</p> <p>.Criação de um observatório para acompanhar o percurso do aluno</p> <p>.Envolvimento dos EE no acompanhamento do processo ensino-aprendizagem</p> <p>.Reforço da orientação e reorientação vocacional</p> <p>.Desenvolvimento de práticas de avaliação interna</p>	Indicadores	Fontes de Informação
	Ensino Secundário Cursos Científico-Humanísticos	<p>.Melhorar em 8% a classificação interna global média registada em 2007/2008</p> <p>.Atingir, na avaliação externa, uma classificação global média superior à média nacional</p> <p>.Aumentar em oito pontos a percentagem de classificações iguais ou superiores a dez, em todas as disciplinas, registada em 2007/2008</p>	<p>.Aproximar de zero a taxa de abandono, em todos os anos de escolaridade</p>		Resultados escolares	Pautas de resultados
	Ensino Secundário Cursos Profissionais	<p>.Melhorar em 5% a classificação global média registada em 2007/2008</p> <p>.Aumentar em dez pontos a percentagem de alunos que concluem todos os módulos no ano de escolaridade respectivo, relativamente ao registado em 2007/2008</p>	<p>.Reduzir em 8% a taxa global média de abandono registada em 2007/2008</p>		Número de alunos que anulam e excluídos por faltas	Registos administrativos

ÁREAS DE INTERVENÇÃO	OBJECTIVOS	ESTRATÉGIAS	AVALIAÇÃO	
			Indicadores	Fontes de informação
INDISCIPLINA	<p>Reduzir em 10% o número de participações disciplinares, relativamente ao registado em 2007/2008</p> <p>Reduzir em 10% o número de procedimentos disciplinares, relativamente ao registado em 2007/2008</p>	<p>.Divulgação de todas as penas disciplinares aplicadas</p> <p>.Manutenção do PROCIV com competências alargadas</p> <p>. Recurso privilegiado aos serviços cívicos na escola como medida educativa disciplinar</p> <p>.Realização de ações de sensibilização para alunos do Ensino Secundário e Cursos Profissionais</p> <p>.Realização de ações de sensibilização para Pessoal Não Docente</p> <p>.Promoção de protocolos entre o Conselho Executivo, Associação de Pais e Associação de Estudantes</p> <p>. Promoção dos valores de responsabilidade, respeito pelos outros, autonomia</p> <p>.Rentabilização da Formação Cívica</p> <p>.Inclusão do desenvolvimento destes valores nas estratégias comuns definidas no Projecto Curricular de Turma</p> <p>.Desenvolvimento de práticas de avaliação interna</p>	<p>Número de participações, disciplinares e processos disciplinares</p>	<p>Dados recolhidos pelo PROCIV</p> <p>Actas de Conselho de Turma</p>

ÁREAS DE INTERVENÇÃO	OBJECTIVOS	ESTRATÉGIAS	AVALIAÇÃO	
			Indicadores	Fontes de informação
<p>FUNCIONAMENTO DA ESCOLA</p>	<p>Melhorar o funcionamento dos serviços de apoio à comunidade educativa: -atingir a meta de 80% no domínio da avaliação do grau de satisfação dos utentes dos serviços</p> <p>Desburocratizar procedimentos: -reduzir em 30% o consumo de papel da escola</p> <p>Aumentar a participação dos alunos na vida da escola: -aumentar em 15 % o número de presenças de alunos nas reuniões para que são convocados -aumentar em 15 % a participação dos alunos nos atos eleitorais</p>	<p>.Avaliação do funcionamento dos serviços</p> <p>.Promoção de ações de formação internas para pessoal não docente sobre relações interpessoais</p> <p>.Simplificação dos procedimentos administrativos</p> <p>.Promoção do funcionamento das Assembleias de Turma</p> <p>.Promoção de ações de sensibilização sobre a participação democrática</p> <p>.Promoção de ações de contacto entre órgão de gestão e alunos novos na escola</p> <p>.Desenvolvimento de práticas de avaliação interna</p>	<p>Resultados de inquéritos feitos ao utentes dos serviços</p> <p>Quantidade de papel consumido</p> <p>Resultados da análise dos documentos</p> <p>Número de presenças dos alunos nas reuniões para que são convocados</p> <p>Número de alunos que participam nos atos eleitorais</p>	<p>Inquéritos</p> <p>Documentos do Conselho Administrativo</p> <p>Atas</p> <p>Cadernos eleitorais</p> <p>Registo de presenças</p>

4-Metas 2015

PROGRAMA EDUCAÇÃO 2015				Metas propostas pelo ME para 2015	Metas Anuais propostas pela escola 2010-2015
Referenciais 2009-2010	Nacional	Concelho	Escola		
Exames Nacionais*					
LP9º ano	71,0%	73,3%	78,5%	75,0%	+0,1 anual
Mat9º ano	51,0%	57,0%	69,8%	55,0%	+0,1 anual
Port12º ano	61,0%	70,1%	75,2%	65,0%	manter
Mat12º ano	66,0%	70,3%	69,2%	70,0%	+0,3 anual
Taxa de repetência*					
5º ano	7,6%	2,0%	0,0%		manter
2º ciclo	8,1%	5,4%	0,0%	5,0%	
7º ano	16,7%	10,0%	5,6%		manter
8º ano	11,0%	8,3%	4,1%		manter
9º ano	12,7%	14,8%	16,6%		-1 anual
3º ciclo	13,6%	11,4%	8,6%	10,0%	
10º ano	13,4%	7,4%	10,9%		-1 anual
11º ano	9,1%	7,0%	6,4%		manter
12º ano	32,9%	28,2%	28,3%		-1,5 anual
Secundário	17,9%	14,1%	14,8%	12,0%	
Taxa de desistência*					
14 anos	1,8%	0,0%	0,0%	< 1%	manter
15 anos	9,3%	4,4%	0,0%	< 2%	manter
16 anos	13,1%	3,8%	0,0%	< 4%	manter

